

令和2年版

# 消防年報 やまが

山鹿市消防本部

## はじめに

この年報は、山鹿市消防本部における消防業務の統計資料を収録し、将来の参考に資するとともに、現況を紹介することを目的として編集したものです。

また、予算関係については会計年度、火災・救急等については暦年、その他現況については当該表に年月日を記載しております。  
消防関係者の皆様はもとより、広くご活用して頂ければ幸いです。

令和2年5月吉日

山鹿市消防本部

## 目 次

1	概況	2
2	総務	11
3	予防	18
4	火災統計	25
5	救急統計	29
6	救助統計	34
7	警防・通信	36
8	消防団	42
9	組合消防の沿革	46

# 概 況

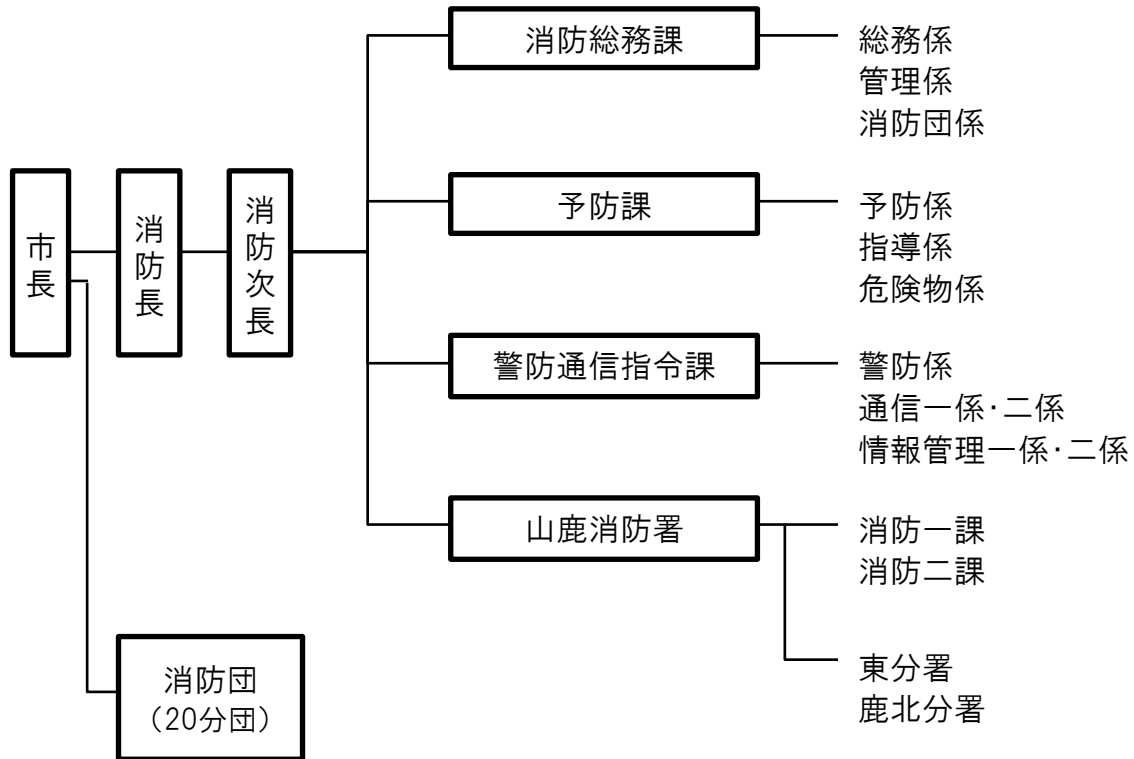
(1)	一目統計	3
(2)	市勢の概況	4
(3)	山鹿市消防の組織図	5
(4)	事務分掌	5
(5)	消防署所の配置	9
(6)	消防庁舎	9
(7)	常備消防の経過概要	10
(8)	消防力の推移	10
(9)	歴代消防長	10

(1)一目統計 (R2.4.1現在)

自然環境 人口世帯	面積	人口	世帯数	
	299.69K㎡	51,599人	21,918世帯	
消防予算 構成・人事	消防予算	消防署所	職員数	団員数
	1,726百万円	1本部1署 2分署	定数 85人 実数 79人	定数 2,000人 実数 1,915人
機械・施設	ポンプ車等	特殊車両	救急車	水利
	ポンプ車1台 タンク車4台	はしご車1台 救助工作車1台 資機材搬送車1台	救急車5台 (うち予備車1台)	消火栓646基 防火水槽748基 その他の水利139
出場件数 (H31年中)	火災	救急	救助	警戒
	17件	2,638件 搬送人員 2,507人	30件 救助人員 28人	91件
予防	防火対象物	危険物施設		
	17条 3364件 8条 486件	貯蔵所 93件 取扱所 73件		



### (3)山鹿市消防の組織図(R2.4.1現在)



### (4)事務分掌(R2.4.1現在)

#### 《本部》

#### ◎消防総務課

##### ●総務係

- (1) 消防本部の組織に関する事。
- (2) 消防職員(以下「職員」という。)の任用、服務に関する事。
- (3) 職員の採用及び昇任に関する事。
- (4) 職員の教養及び研修に関する事。
- (5) 職員の安全衛生及び公務災害に関する事。
- (6) 栄典及び表彰に関する事。
- (7) 消防職員委員会に関する事。
- (8) 消防長会に関する事。

##### ●管理係

- (1) 消防に関する総合的企画及び調整に関する事。
- (2) 物品及び貸与品の管理に関する事。

- (3) 予算及び経理に関すること。
- (4) 例規に関すること。

#### ●消防団係

- (1) 消防団業務の企画及び調整に関すること。
- (2) 消防団の予算及び経理に関すること。
- (3) 消防団の施設及び装備に関すること。
- (4) 消防団員(以下「団員」という。)の教育及び訓練の計画に関すること。
- (5) 団員の任用、服務その他身分に関すること。
- (6) 団員の表彰に関すること。
- (7) 団員の公務災害に関すること。

#### ◎予防課

##### ●予防係

- (1) 予防業務の企画及び調整に関すること。
- (2) 火災予防運動に関すること。
- (3) 防火管理講習に関すること。
- (4) 防火思想の普及啓発に関すること。
- (5) 幼少年女性防火クラブの指導育成に関すること。

##### ●指導係

- (1) 予防査察に関すること。
- (2) 建築確認の同意に関すること。
- (3) 防火対象物の指導に関すること。
- (4) 防火対象物の違反処理に関すること。
- (5) 防火対象物の統計事務に関すること。

##### ●危険物係

- (1) 危険物の規制に関すること。
- (2) 少量危険物及び指定可燃物に関すること。
- (3) 危険物施設の査察に関すること。
- (4) 危険物施設の違反処理に関すること。
- (5) 危険物安全協会の指導育成に関すること。
- (6) 火薬類の規制に関すること。
- (7) 液化石油ガス設備工事届等及び貯蔵取扱いに係る意見書に関すること。
- (8) 危険物等の統計事務に関すること。



## ◎警防通信指令課

### ●警防係

- (1) 警防業務の企画及び調整に関する事。
- (2) 警防計画及び防災活動に関する事。
- (3) 救急及び救助業務に関する事。
- (4) 消防地理及び水利に関する事。
- (5) 消防相互応援協定に関する事。
- (6) 火災証明(火災に係るものに限る。)に関する事。
- (7) 緊急消防援助隊に関する事。
- (8) 職員の訓練の計画に関する事(消防に係る専門分野に限る。)
- (9) 消防車両及び機械器具の管理に関する事。
- (10) 医療関係機関との連絡調整に関する事。
- (11) 開発行為に係る消防上の指導に関する事。

### ●通信一係・二係

- (1) 消防通信の運用に関する事。
- (2) 消防通信施設の管理に関する事。
- (3) 消防通信に係る調査及び研究に関する事。
- (4) 職員の非常招集に関する事。

### ●情報管理一係・二係

- (1) 火災、救急その他災害現場の指令管制及び支援情報の伝達等に関する事。
- (2) 気象情報、災害情報等及び救急医療情報の収集及び連絡に関する事。
- (3) 火災警報に関する事。
- (4) 消防に関する統計に関する事。

## ◀消防署▶

### ◎消防一課・二課(共通)

#### ●消防一係

- (1) 消防署に勤務する消防職員(以下「職員」という。)の服務その他身分に関する事。
- (2) 職員の教養及び研修に関する事。
- (3) 職員の安全衛生及び公務災害に関する事。
- (4) 消防署の警防業務の企画及び調整に関する事。
- (5) 消防署の警防計画及び防災活動に関する事。

(6) 災害現場における指揮、活動及び調査に関すること。

●**消防二係**

- (1) 消防本部消防総務課の所管に属しない消防団に関すること。
- (2) 消防本部警防通信指令課の所管に属しない消防地理及び水利に関すること。
- (3) 管轄区域内における自主防災組織等の指導育成に関すること。
- (4) 管轄区域内における防火対象物の指導に関すること。

●**救急指導係**

- (1) 応急手当等の普及啓発活動に関すること。
- (2) 救急救命士及び救急隊員の指導に関すること。

●**救急係**

- (1) 消防署の救急業務に関すること。
- (2) 救急資器材の管理に関すること。

●**救助係**

- (1) 消防署の救助業務に関すること。
- (2) 救助資器材の管理に関すること。

●**機械管理係**

消防署の消防車両及び機械器具の管理に関すること。

●**予防係**

- (1) 消防本部予防課に属しない立入検査、違反処理に関すること。
- (2) 消防広報その他の予防事務に関すること。

《**分署**》

●**消防一係・二係(共通)**

- (1) 分署の警防業務の企画及び調整に関すること。
- (2) 分署の警防計画及び防災活動に関すること。
- (3) 受持ち区域内の災害現場における指揮、活動及び調査に関すること。
- (4) 消防本部消防総務課の所管に属しない消防団に関すること。
- (5) 消防本部警防通信指令課の所管に属しない消防地理及び水利に関すること。
- (6) 受持ち区域内における自主防災組織等の指導育成に関すること。
- (7) 受持ち区域内における防火対象物の指導に関すること。

●**救急一係・二係(共通)**

- (1) 受持ち区域内における応急手当等の普及啓発活動に関すること。

- (2) 分署の救急業務に関すること。
- (3) 分署の救急資器材の管理に関すること。
- (4) 分署の消防車両及び機械器具の管理に関すること。

(5) 消防署所の配置(R2.4.1現在)



(6) 消防庁舎(R2.4.1現在)

名称	所在地	構造	竣工年月日	面積(m <sup>2</sup> )		
				敷地	建面積	延面積
消防本部	山鹿市南島1270-1	RC造3階建	H19.9	17,810.98	1,112.23	2,735.71
山鹿消防署		RC造5階建			29.70	148.50
主訓練塔		鉄骨造3階地下1階建			46.33	167.63
副訓練塔						
東分署	山鹿市鹿本町庄1695	Sブロック造平屋建	S49.11	1,602.57	300.30	300.30
鹿北分署	山鹿市鹿北町四丁1612	Sブロック造平屋建	S49.11	278.91	224.40	224.40

## (7)常備消防の経過概要

平成27年4月1日	山鹿市消防本部を元山鹿植木広域行政事務組合消防本部に置き発足、業務開始(ポンプ車等5台、特殊車両3台、救急車5台、職員81人(組合消防から77人、山鹿市から2人、新規採用2人))
平成28年2月1日	消防救急デジタル無線及び指令システム(更新)運用開始
平成28年3月	災害対応特殊水槽付消防ポンプ自動車(I-B型)1台購入(山鹿消防署)
平成28年12月	支援車(IV型)1台購入(山鹿消防署)
平成29年3月	災害対応特殊ポンプ自動車(CD-I型)1台購入(山鹿消防署)
平成29年12月	広報車1台更新(山鹿消防署)
平成30年3月	高規格救急車1台更新(東分署)
平成31年3月	資機材搬送車1台更新(山鹿消防署)
平成31年3月	高規格救急車1台更新(山鹿消防署)
令和元年12月	屈折はしご付き消防ポンプ自動車(山鹿消防署)

## (8)消防力の推移

年度	人口(人)	消防職員(人)			消防職員(人)		
		定数	市民1万人あたりの職員数	定数職員1人あたりの市民数	実数	市民1万人当たり	実数職員1人あたりの市民数
H28	53,852	85	15.78	634	79	14.67	682
H29	53,356	85	15.93	628	79	14.81	675
H30	52,617	85	16.15	619	79	15.01	666
H31	51,955	85	16.36	611	78	15.01	666
R2	51,599	85	16.47	607	79	15.31	653

## (9)歴代消防長

歴代	氏名	就任年月日	退任年月日
初代	内野 輝雄	平成27年4月1日	平成28年3月31日
二代	徳永 治彦	平成28年4月1日	平成30年3月31日
三代	中山 恒弘	平成30年4月1日	令和2年3月31日
四代	中原 茂昭	令和2年4月1日	在任中

# 総務

(1)	消防予算	12
(2)	各種協定等の状況	13
(3)	職員の配置	14
(4)	職員の勤続年数	15
(5)	職員の年齢	15
(6)	給料	16
(7)	職員の特殊勤務手当	16
(8)	職員の免許・資格等取得状況	17

## (1) 消防予算

ア 年度別歳出予算(当初)(単位:百万円)

区分	年度		H28		H29		H30		H31		R2	
市一般会計予算	28,050	100%	25,510	100%	31,394	100%	28,475	100%	29,993	100%		
消防予算総額	874	3.1%	878	3.4%	987	3.1%	1,094	3.8%	1,726	5.8%		

イ 消防予算内訳(当初)(単位:百万円)

区分	年度		H28		H29		H30		H31		R2	
常備消防費	591	67.6%	632	72.0%	654	66.3%	667	61.0%	654	37.9%		
非常備消防費	196	22.4%	193	22.0%	207	21.0%	199	18.2%	195	11.3%		
消防施設費	常備消防	64	7.3%	0	0.0%	56	5.7%	133	12.2%	44	2.5%	
	非常備消防	23	2.6%	19	2.2%	33	3.3%	19	1.7%	44	2.5%	
	デジタル無線	—	—	—	—	—	—	—	—	—	—	
	防災行政無線	—	—	—	—	—	—	4	0.4%	594	34.4%	
	消防庁舎	—	—	—	—	—	—	21	1.9%	162	9.4%	
災害対策費	—	—	34	3.9%	37	3.7%	51	4.7%	33	1.9%		
計	874	100%	878	96%	987	100%	1,094	100%	1,726	100%		

ウ 年度別消防予算に対する負担比較(当初)(4月1日現在)

区分	年度	消防予算(百万円)	人口	世帯数	住民1人当額(円)	1世帯当額(円)
	H28	874	53,852	21,503	16,230	40,645
	H29	878	53,356	21,681	16,456	40,496
	H30	987	52,617	21,768	18,758	45,342
	H31	1,094	51,955	21,845	21,057	50,080
	R2	1,726	51,599	21,918	33,450	78,748

## (2)各種協定等の状況

協定等名称	協定先の市町村等	業務の種類	締結年月日
熊本県地域救急医療情報センターの管理運営に関する協定	熊本県	情報センターの管理及び運営	昭和54年12月1日
ガス事故防止対策に関する協定書	山鹿警察署、九州電力(株)、山鹿ガス(株)、熊本県LPガス保安協会鹿本支部	ガス事故	昭和56年4月3日
福岡熊本近隣常備消防相互応援協定に関する覚書	有明広域行政事務組合消防本部、みやま市消防本部、八女地区消防組合	火災・その他の災害	昭和62年3月25日
福岡熊本近隣常備消防相互応援協定	有明広域行政事務組合消防本部、みやま市消防本部、八女地区消防組合	火災・その他の災害	昭和62年4月1日
山鹿市と三加和町にまたがる国民旅館寿楽園の消防事務取扱いに関する覚書	有明広域行政事務組合消防本部	予防事務、火災・その他の災害	平成1年6月1日
熊本県防災消防ヘリコプター応援協定	熊本県	災害	平成13年3月28日
熊本県防災情報ネットワークシステム防災端末装置の管理運営に関する協定	熊本県	防災端末装置	平成29年2月10日
消防無線の異免許人の使用に係る協定	医療法人 至誠会 保利病院	消防無線	平成27年11月10日
メディカルコントロール体制構築に関する覚書	独立行政法人国立病院機構熊本医療センター	救急	平成29年4月1日
熊本県消防相互応援協定	熊本県下全市町村、消防組合並びに事務組合及び広域連合	火災・その他の災害	平成27年4月1日
九州自動車道等における消防相互応援協定	熊本県内の九州自動車道沿線市町村並びに消防組合並びに事務組合及び広域連合	火災・その他の災害	平成27年4月1日
九州自動車道等における消防相互応援協定に基づく覚書	熊本県内の九州自動車道沿線市町村並びに消防組合並びに事務組合及び広域連合	火災・その他の災害	平成27年4月1日
感染症患者等の移送に関する協定書	熊本県	救急	平成30年4月1日

(3) 職員の配置(R2.4.1現在)

		計	監	司令長	司令	司令補	士長	副士長	士
合計		77	0	3	14	20	17	11	12
消 防 長		1		1					
消 防 次 長		1		1					
消 防 本 部	計	24	0	0	8	5	6	2	3
	消 防 総 務 課	9			2	1	2	1	3
	予 防 課	5			2	2	1		
	警防通信指令課	10			4	2	3	1	
山 鹿 消 防 署	計	51	0	1	6	15	11	9	9
	本 署	31		1	4	9	7	7	3
	東 分 署	11			1	4	2	1	3
	鹿 北 分 署	9			1	2	2	1	3

※吏員のみ計上

※定数85人 実員79人(吏員77人、山鹿市派遣職員2人は消防総務課へ配置)

※消防総務課の消防士長1人は、熊本県防災消防航空センターへ出向

※消防総務課の消防副士長1名及び警防通信指令課の消防士長1名は育休中



(4) 職員の勤続年数(R2.4.1現在)

	計	職別						
		うち女性	司令長	司令	司令補	士長	副士長	士
合計(人)	77	2	3	14	20	17	11	12
平均年数	18.1	11.5	36.7	30.2	22.2	15.3	10.8	3.2
0	3							3
1	0							
2	2							2
3	0							
4	4							4
5	2							2
6	0							
7	2						2	
8	1							1
9	1						1	
10	2						2	
11	5	1				1	4	
12	3	1				2	1	
13	1					1		
14	4					4		
15	3					3		
16	3				2	1		
17	4				4			
18	4				2	2		
19	2					2		
20	2				1		1	
21	3				2	1		
22	0							
23	2				2			
24	0							
25	0							
26	0							
27	3			1	2			
28	2			1	1			
29	6			4	2			
30	5			3	2			
31	3			3				
32	0							
33	0							
34	1			1				
35	3		2	1				
36	0							
37	0							
38	0							
39	0							
40	1		1					
41	0							

※消防吏員のみ計上(77名)

(5) 職員の年齢(R2.4.1現在)

	計	職別						
		うち女性	司令長	司令	司令補	士長	副士長	士
合計(人)	77	2	3	14	20	17	11	12
平均年齢	39.2	32.0	58.3	51.2	43.5	36.8	31.4	24.0
18	1							1
19	0							
20	0							
21	0							
22	2							2
23	3							3
24	1							1
25	1							1
26	0							
27	4							4
28	0							
29	2	1					2	
30	4						4	
31	2						2	
32	1						1	
33	2					2		
34	3					2	1	
35	2	1				2		
36	3					3		
37	2					2		
38	3				1	2		
39	7				4	2	1	
40	1					1		
41	2				2			
42	1				1			
43	2				2			
44	2				2			
45	2				2			
46	2				1	1		
47	2				2			
48	2				2			
49	4			4				
50	2			2				
51	4			3	1			
52	1			1				
53	1			1				
54	2			2				
55	1			1				
56	0							
57	0							
58	2		2					
59	1		1					
60	0							

(6) 給料(R2.4.1現在)

	初任級	平均給料
	高卒程度	
額	148,600	293,435

(7) 職員の特殊勤務手当(R2.4.1現在)

	手当の額及び算出の基礎	手当を受ける者の範囲
消防活動に従事する職員の特殊勤務手当	1回につき350円(機関員にあつては、400円)	火災現場に出動した消防職員
	従事した1日につき100円	査察業務に従事した消防職員
	従事した1日につき350円	正規の勤務時間として午後10時から午前5時までの間に通信指令業務に従事した消防職員
	1回につき250円(救命士及び機関員にあつては300円、特定行為を行った者にあつては600円)	救急現場に出動した消防職員
	1回につき350円(機関員にあつては、400円)	救助現場に出動した消防職員
	1回につき350円(機関員にあつては、400円)	水難救助現場に出動した消防職員
	1回につき350円	水難救助現場において潜水作業に従事した消防職員
	1回につき2,600円	毒性を有する物質の処理に従事した消防職員

(8)職員の免許・資格等取得状況(R2.4.1現在)

区分		計	司令長	司令	司令補	士長	副士長	士
		77	3	14	20	17	11	12
自動車関係	大型自動車運転免許	69	3	14	20	16	10	6
	普通自動車運転免許	76	3	14	20	17	10	12
	特殊車両運転免許	2	1	1				
救急・救助関係	救急資格者(救急課程)	75	3	14	20	17	11	10
	応急手当指導員	68	3	14	19	14	11	7
	救急救命士	26	2	7	4	7	3	3
	潜水士	69	3	13	19	16	10	8
	小型船舶操縦士	23	3	4	8	5	3	
	玉掛技能者	41	3	9	16	12	1	
	小型移動式クレーン運転技能者	31	1	3	13	9	4	1
	酸素欠乏硫化水素危険作業主任者	21		3	9	5	3	1
予防関係	危険物取扱者(乙種)	59	2	10	20	17	8	2
	消防設備士	20		4	10	5	1	
	予防技術資格者(防火査察)	12			7	4	1	
	予防技術資格者(消防用設備等)	6			4	2		
	予防技術資格者(危険物)	2		1			1	
その他	第2級陸上特殊無線技士	41	3	14	18	5	1	
	第3級陸上特殊無線技士	33			2	12	10	9
	固定式クレーン	3			3			

# 予 防

(1)	防火対象物の概況	19
(2)	用途別中高層建物状況	20
(3)	消防法令等に基づく届出件数	20
(4)	月別消防同意（消防法第7条）件数	21
(5)	消防同意（消防法第7条）件数	21
(6)	建築基準法第93条第4項に基づく 一般住宅等の通知	21
(7)	防火対象物定期点検報告制度関係の 実施状況	22
(8)	甲種防火管理新規講習の実施状況	22
(9)	危険物施設数	23
(10)	危険物規制事務取扱状況	23
(11)	製造所等に対する立入検査状況	24
(12)	山鹿市幼少年女性防火クラブ概要	24

(1)防火対象物の概況(R2.4.1現在)

項別	防火対象物の別	対象物数	8条対象物数	検査する対象物	有資格者点検必要対象物	防火対象物	予防実施
1	イ 劇場、映画館、演芸場、観覧場	6	4	5	4	6	2
	ロ 公会堂、集会場	15	13	14	3	15	1
2	イ キャバレー、カフェー、ナイトクラブ等						
	ロ 遊技場、ダンスホール	8	7	7	5	8	5
	ハ 性風俗店舗等						
	ニ カラオケボックス等	1	1	1		1	
3	イ 待合、料理店頭						
	ロ 飲食店	77	42	14	1	77	6
4	百貨店、マーケット、店舗、展示場	128	56	37	24	128	25
5	イ 旅館、ホテル、宿泊所等	198	40	198	10	198	25
	ロ 寄宿舍、下宿、共同住宅	289	12	122	18		32
6	イ 病院、診療所、助産所	50	18	34	13	50	1
	ロ 自力避難困難者入所福祉施設等	28	24	28	8	28	6
	ハ 老人福祉施設、児童養護施設等	106	43	57	6	106	7
	ニ 幼稚園、特別支援学校	6	3	2		6	
7	学校等	112	22	86	50		7
8	図書館、博物館、美術館等	11	4	4	1		2
9	イ 蒸気浴場、熱気浴場等						
	ロ イ以外の公衆浴場	35	6	5	1		
10	停車場、船舶等の発着場	1		1			
11	神社、寺院、教会等	45	6	11	2		1
12	イ 工場、作業場	345	15	188	80		19
	ロ 映画スタジオ、テレビスタジオ						
13	イ 自動車車庫、駐車場	121		8	3		
	ロ 飛行機の格納庫						
14	倉庫	456		95	16		10
15	前各項に該当しない事業所	1,099	61	211	67		26
16	イ 特定防火対象物を有する複合用途	159	96	101	33	159	14
	ロ イ以外の複合用途	67	12	35	3		2
16の2	地下街						
16の3	地階地下道						
17	重要文化財	1	1	1	1		
18	アーケード						
計		3,364	486	1,265	349	782	191

(2)用途別中高層建物状況(R2.4.1現在)

用途 階数	1		2				3		4		5				6				7	8	9		10	11	12		13		14	15	16		17	計
	イ	ロ	イ	ロ	ハ	ニ	イ	ロ	イ	ロ	イ	ロ	ハ	ニ	イ	ロ	イ	ロ	イ	ロ	イ	ロ	イ	ロ	イ	ロ	イ	ロ	イ	ロ				
3	1						2	2	3	19	8		1		24			1		3	3				1	15	21	7		111				
4									3	11	4	1			3												4	4	1		32			
5									2	4	1																2	3		12				
6									2	1		1															1			5				
7以上									1	3	1																	1	1		7			
計	1	0	0	0	0	0	0	2	2	11	38	14	2	1	0	27	0	0	1	0	3	4	0	0	0	1	22	29	9	0	167			

(3)消防法令等に基づく届出件数(各年度中)

届出種別	H27	H28	H29	H30	H31
消防計画届出書	99	95	116	121	95
防火管理者選任解任届出書	77	73	97	90	64
圧縮アセチレンガス等の貯蔵取扱届出書	15	10	4	22	16
工事整備対象設備等着工届	44	45	58	44	40
消防用設備等設置届出書	132	104	136	145	142
消防用設備等点検結果報告書	415	393	383	446	505
防火対象物使用開始届出書	56	36	40	49	29
防火対象物定期点検報告書	49	42	43	49	45
少量危険物・指定可燃物貯蔵取扱届出書	15	16	17	14	10
炉・ボイラー・乾燥設備等設置届出書	24	13	29	19	1
発電・変電・蓄電池設備届出書	49	15	22	20	19
禁止行為の解除承認申請書	6	3	3	0	1
自衛消防訓練通知書	320	279	207	256	306
火災とまぎらわしい煙又は火炎を発するおそれのある行為の届出書	222	184	91	102	199
煙火打上げ・仕掛け届出書	36	34	18	24	28
催物開催届出書	3	1	0	0	1
水道、断水・減水届出書	0	0	0	0	0
道路工事届出書	214	178	178	194	235

(4)月別消防同意(消防法第7条)件数(H31年度中)

月別 工事別	4	5	6	7	8	9	10	11	12	1	2	3	計
新築	4	2	3	2	2	5	2	4	3	3		2	32
増築	1				2	2	2	2	1		3	1	14
改築													0
移転													0
修繕・模様替													0
用途変更													0
建築設備													0
その他													0
計	5	2	3	2	4	7	4	6	4	3	3	3	46

(5)消防同意(消防法第7条)件数(各年度中)

年度	H27	H28	H29	H30	H31
件数	60	34	61	59	46

(6)建築基準法第93条第4項に基づく一般住宅等の通知(各年度中)

年度	H27	H28	H29	H30	H31
件数	67	52	73	70	90

(7) 防火対象物定期点検報告制度関係の実施状況(R2.4.1現在)

防火対象物の区分	該当対象物数(法8条の2の2)			特例認定済 (法8条の2の3)
	1号物件	2号物件	報告済み	
劇場、映画館	4		3	
公会堂、集会場	12		5	
キャバレー、カフェなど				
遊技場、ダンスホール	5		3	3
風俗営業に係る店舗など				
カラオケボックスなど				
待合、料理店など				
飲食店				
マーケットなど	16		10	
旅館、ホテルなど	3	1	3	
病院、診療所又は助産所	4		2	
福祉施設(有料老人ホームなど)				
福祉施設(デイサービスなど)	1		1	
幼稚園又は特別支援学校				
蒸気浴場、熱気浴場など				
複合用途	10	1	6	1
地下街				
計	55	2	33	4

(8) 甲種防火管理新規講習の実施状況

区分	年度	H27	H28	H29	H30	H31
実施回数(回)		1	1	1	1	1
資格取得者数(人)		18	35	53	21	25



(9) 危険物施設数(R2.4.1現在)

区分	製造所等 合計	製造所	貯蔵所							取扱所					
			小計	屋内貯蔵所	屋外タンク貯蔵所	屋内タンク貯蔵所	地下タンク貯蔵所	簡易タンク貯蔵所	移動タンク貯蔵所	屋外貯蔵所	小計	給油取扱所	第一種販売取扱所	第二種販売取扱所	一般取扱所
H29.4.1値	174		97	11	21	2	38		25		77	52		1	24
H30.4.1値	166		91	10	19	2	36		24		75	51		1	23
H31.4.1値	166		91	10	19	2	36		24		75	51		1	23
今年値	166		93	10	19	2	37		25		73	50			23
5倍以下	74		60	4	6		25		25		14	2			12
5倍を超え10倍以下	33		21	6	6	2	7				12	4			8
10倍を超え50倍以下	29		12		7		5				17	14			3
50倍を超え100倍以下	11		0								11	11			
100倍を超え150倍以下	8		0								8	8			
150倍を超え200倍以下	4		0								4	4			
200倍を超え1000倍以下	7		0								7	7			

(10) 危険物規制事務取扱状況(H31年度中)

区分	製造所等	製造所	屋内貯蔵所	屋外タンク貯蔵所	屋内タンク貯蔵所	地下タンク貯蔵所	簡易タンク貯蔵所	移動タンク貯蔵所	屋外貯蔵所	給油取扱所	第一種販売取扱所	第二種販売取扱所	一般取扱所	合計
設置許可							1							1
変更許可							12			6			1	19
完成検査							13			6			1	20
仮使用承認										5			3	8
設備変更届出										20				20
記載事項変更届		1								2			2	5
危険物保安監督者選任解任届			4		2					15			5	26
予防規程制定変更認可申請書										18				18
危険物製造所等廃止届														0
合計		0	1	4	0	2	0	26	0	72	0	0	12	117

(11) 製造所等に対する立入検査状況(H31年度中)

区分	製造所等 合計	製造所 小計	貯蔵所							取扱所				
			屋内貯蔵所	屋外タンク貯蔵所	屋内タンク貯蔵所	地下タンク貯蔵所	簡易タンク貯蔵所	移動タンク貯蔵所	屋外貯蔵所	小計	給油取扱所	第一種販売取扱所	第二種販売取扱所	一般取扱所
施設数	166	91	10	19	2	36		24		75	51		1	23
検査施設数	44	17	1	1	1	5		9		27	23			4
延回数	44	17	1	1	1	5		9		27	23			4

(12) 山鹿市幼少年女性防火クラブ概要(H31年度中)

	クラブ数	クラブ員数
幼年	23	1,565
少年	1	17
女性	3	340

# 火災統計

(1)	火災発生状況概要	26
(2)	市町別火災件数の推移	27
(3)	主な火災	27
(4)	原因別分類	28

(1)火災発生状況概要(H31年中)

区分		1月	2月	3月	4月	5月	6月	7月	8月	9月	10月	11月	12月	計	
件数	計	2	2	0	1	3	2	1	0	0	1	3	2	17	
	火災種別	建物	1	1		1		1					2	1	7
		林野	1				1	1					1		4
		車両													0
		その他		1			2		1			1		1	6
焼損面積	建物床面積(m <sup>2</sup> )	102	1									0	35	138	
	建物表面積(m <sup>2</sup> )						17					0		17	
	林野(a)	0				15	1					9	1738	1,763	
損害額(千円)	計	1,943	110	0	333	203	102	461	0	0	0	1,908	581	5,641	
	火災種別	建物(合計)	1,943	110	0	333	0	50	0	0	0	0	1,695	581	4,712
		建築物	1,796	21		327		50						278	2,472
		収容物	147	89		6							1,695	303	2,240
		林野					138	10					213		361
		車両													0
		その他		0			65	42	461						568
焼損棟数	計	1	1	0	1	0	2	0	0	0	0	2	1	8	
	全焼	1											1	2	
	半焼						1							1	
	部分焼		1		1		1							3	
	ぼや											2		2	
り災	世帯	1	1		1							1		4	
	人員	1	4		4							2		11	
死傷者	死者													0	
	傷者						1							1	

## (2)市町別火災件数の推移(各年中)

市町別		年別	H27	H28	H29	H30	H31
山鹿市	山鹿	件数	8	11	13	8	10
		損害額	20,890	4,194	20,569	23,584	2,775
	鹿北	件数	3	2	4	4	0
		損害額	7,764	378	3,208	45,477	0
	菊鹿	件数	4	5	3	9	4
		損害額	2,061	9,155	4,731	5,470	599
	鹿本	件数	4	5	2	1	2
		損害額		1,239	107	3,610	1,686
	鹿央	件数	4	2	4	3	1
		損害額	9,753	1,063	3,084	52	581

## (3)主な火災(H31年中)

		1
発生日		1月23日
曜日		水
発生時刻		15:05
火災種別		建物
火元建物	構造	木造
	用途	住宅
出火原因		こんろ
焼損程度	全焼	1
	半焼	0
	部分焼	0
	ぼや	0
焼損床面積(m <sup>2</sup> )		102
損害額(千円)		1,943

(4)原因別分類(H31年中)

種別		原因																							計						
		たばこ	こんろ	かまど	風呂かまど	炉	焼却炉	ストーブ	こたつ	ポイラー	煙突・煙道	排気管	電気機器	電気装置	電灯・電話等の配線	内燃期間	配線器具	火あそび	マッチ・ライター	たき火	溶接機・切断機	灯火	衝突の火花	取灰		火入れ	放火	放火の疑い	その他	不明・調査中	
建物	専用住宅・共同住宅・併用住宅		1											1			1									1					4
	畜舎・納屋・倉庫																											1		1	
	飲食店・店舗・工場・学校・その他																			1								1		2	
林野																			3						1					4	
車両																														0	
その他																									2		3	1	6		
計		0	1	0	0	0	0	0	0	0	0	0	0	1	0	0	1	0	4	0	0	0	0	0	3	1	0	5	1	17	

# 救 急 統 計

(1)	出場状況	30
(2)	件数	30
(3)	出場隊別状況	30
(4)	事故種別・年齢区分別・傷病程度別・搬送人員調	31
(5)	医療機関別搬送状況	32
(6)	救急隊員の行った応急処置件数調	32
(7)	応急手当普及啓発状況	33

(1) 出場状況(H31年中)

区分 市町別	種別											出場 件数	搬送 件数	不搬送 件数	搬送 人員
	火災	自然 災害	水難	交通 事故	労働 災害	運動 競技	一般 負傷	加害	自損 行為	急病	その他				
山鹿市	1	1	1	163	21	33	385	5	33	1,534	461	2,638	2,488	150	2,507
管轄区域外												0			
計	1	1	1	163	21	33	385	5	33	1,534	461	2,638	2,488	150	2,507

(2) 件数(H31年中)

事故種別	火災	自然 災害	水難	交通 事故	労働 災害	運動 競技	一般 負傷	加害	自損 行為	急病	その他			計	
											転院 搬送	医師 搬送	資機 材等		
出場件数	1	1	1	163	21	33	385	5	33	1,534	458			3	2,638
搬送人員	1			164	21	34	372	4	23	1,430	458				2,507

(3) 出場隊別状況(H31年中)

区分 隊別	火災	自然 災害	水難	交通 事故	労働 災害	運動 競技	一般 負傷	加害	自損 行為	急病	その他			出場 件数	搬送 件数	不搬送 件数	搬送 人員	
											転院 搬送	医師 搬送	資機 材等					
山鹿署		1		101	14	27	236	4	19	977	401			3	1,783	1,693	90	1,703
東分署				42	5	5	105	1	11	408	49				626	579	47	584
鹿北分署	1		1	20	2	1	44		3	149	8				229	216	13	220
計	1	1	1	163	21	33	385	5	33	1,534	458	0	0	3	2,638	2,488	150	2,507



(4)事故種別・年齢区分別・傷病程度別・搬送人員調(H31年中)

		火災	自然災害	水難	交通事故	労働災害	運動競技	一般負傷	加害	自損行為	急病	その他	計
新生児	死亡												0
	重症												0
	中等症												0
	軽傷												0
	その他												0
	計	0	0	0	0	0	0	0	0	0	0	0	0
乳幼児	死亡												0
	重症												0
	中等症				4			5			26		35
	軽傷				1			12			33		46
	その他												0
	計	0	0	0	5	0	0	17	0	0	59	0	81
少年	死亡												0
	重症				1		1				3	1	6
	中等症				10		15	9	1		18	6	59
	軽傷				7		10	3			19	1	40
	その他												0
	計	0	0	0	18	0	26	12	1	0	40	8	105
成人	死亡										2		2
	重症				8	5		5		3	28	16	65
	中等症	1			34	6	2	28		11	196	56	334
	軽傷				37	5	4	25	1	2	89	2	165
	その他												0
	計	1	0	0	79	16	6	58	1	16	315	74	566
高齢者	死亡							2			12		14
	重症				4	1		33		4	155	103	300
	中等症				26	3	1	195	2	3	660	266	1,156
	軽傷				32	1	1	55			189	7	285
	その他												0
	計	0	0	0	62	5	2	285	2	7	1,016	376	1,755
合計	死亡	0	0	0	0	0	0	2	0	0	14	0	16
	重症	0	0	0	13	6	1	38	0	7	186	120	371
	中等症	1	0	0	74	9	18	237	3	14	900	328	1,584
	軽傷	0	0	0	77	6	15	95	1	2	330	10	536
	その他	0	0	0	0	0	0	0	0	0	0	0	0
	計	1	0	0	164	21	34	372	4	23	1,430	458	2,507

(5)医療機関別搬送状況(H31年中)

	医療機関										その他の場所	合計
	救急告示医療機関					その他の医療機関						
	国・公立	公的	私的		計	国・公立	公的	私的		計		
			病院	診療所				病院	診療所			
搬送件数	1,275	242	809	38	2,364			20	113	133	10	2,507
比率(%)	50.86	9.65	32.27	1.52	94.30	0.00	0.00	0.80	4.51	5.31	0.40	100

※単位未満を四捨五入して表示してあるため、合計は必ずしも100%にならない場合があります。

(6)救急隊員の行った応急処置件数調(H31年中)

	心肺蘇生	胸骨圧迫	人工呼吸	除細動	静脈路確保 (C P A 前)	静脈路確保 (C P A 後)	血糖測定	ブドウ糖投与	薬剤投与	気道確保	(エア)	(喉頭)	(ラリング)	(気管挿管)
急病	54	11	10	10	7	7	28	1	8	84	4	1		8
一般負傷	9			1	2	2			2	11	1			3
交通事故	1				1	1			1	1				
その他	4	1	5		2		1			14	1			
計	68	12	15	11	12	10	29	1	11	110	6	1	0	11

	酸素吸入	保温	止血	被覆	固定	在宅療法継続	血圧測定	聴診器	血中酸素測定	心電図測定	その他	計	対象人員
急病	328	47	11	6	8	2	1,347	350	1,369	1,047	19	4,754	1,428
一般負傷	35	12	30	79	109		351	23	361	129	5	1,161	371
交通事故	10	2	12	34	119		161	33	161	48	0	585	164
その他	150	15	10	14	38		530	112	533	355	4	1,788	541
計	523	76	63	133	274	2	2,389	518	2,424	1,579	28	8,288	2,504

(7) 応急手当普及啓発状況(各年中)

区分 年	8時間 上級		3時間 普通		合計		累積合計 (H9年度～)	
	回数	受講者数	回数	受講者数	回数	受講者数	回数	受講者数
	H22			13	162	13	162	213
H23			13	107	13	107	226	2,899
H24	3	19	13	310	16	329	242	3,228
H25			13	147	13	147	255	3,375
H26			12	122	12	122	267	3,497
H27			9	102	9	102	276	3,599
H28			9	45	9	45	285	3,644
H29			12	68	12	68	297	3,712
H30			15	91	15	91	312	3,803
H31	2	10	19	90	21	100	333	3,903

# 救 助 統 計

(1)	出場状況	35
(2)	出場車両	35

(1) 出場状況(H31年中)

市町別	区分		事故種別								出場件数	活動件数	救助人員	出場車両	出場人員
	火災		交通事故	水難事故	風水害等自然災害	機械事故	建物等事故	ガス及び酸欠事故	破裂事故	その他の事故					
	建物	建物以外													
山鹿市			16	1	1	1				11	30	17	28	77	206
管轄区域外											0				
計	0	0	16	1	1	1	0	0	0	11	30	17	28	77	206

(2) 出場車両(H31年中)

車両別	区分		事故種別								計
	火災		交通事故	水難事故	風水害等自然災害	機械事故	建物等事故	ガス及び酸欠事故	破裂事故	その他の事故	
	建物	建物以外									
救助工作車			16	1	1	1				10	29
消防自動車等			31	1	4	1				11	48
計	0	0	47	2	5	2	0	0	0	21	77

# 警防・通信

(1)	警戒出場状況	37
(2)	消防水利状況	37
(3)	消防自動車等の配置状況	37
(4)	消防自動車等の使用状況	37
(5)	消防資機材	38
(6)	119番等の着信状況	41
(7)	指令状況	41

(1)警戒出場状況

	油漏れ	ガス漏れ	怪煙	警報設備	その他の警戒			計
					ヘリ支援	救急支援	その他	
H31年中	12	1	9	6	29	23	11	91

(2)消防水利状況

	消火栓	防火水槽			その他の水利					
		公設	私設	耐震性貯水槽	河川・溝	壕・池	プール	その他		
R2.4.1現在	646	748	651	50	47	139	31	49	28	31

(3)消防自動車等の配置状況(R2.4.1現在)

	車両											舟			
	ポンプ車	タンク車	はしご車	救助工作車	資機材搬送車	救急車	指揮車	広報車	連絡車	消防団車	その他	計	FRP	ゴム	計
合計	1	4	1	1	1	5	1	4	2	1	1	22	2	1	3
本部	消防総務課									1	1	2			0
	予防課							1	2			3			0
	警防通信指令課											0			0
	計	0	0	0	0	0	0	1	2	1	1	5	0	0	0
山鹿署	本署	1	2	1	1	1	3	1	1			11	2	1	3
	東分署		1				1		1			3			0
	鹿北分署		1				1		1			3			0
	計	1	4	1	1	1	5	1	3	0	0	17	2	1	3

(4)消防自動車等の使用状況(R2.4.1現在)

	計	1年未満	1	2	3	4	5	6	7	8	9	10	11	12	13	14	15	16	17	18	19	20	21年以上
		車両	ポンプ車	1			1																
タンク車	4					1						1		1						1			
はしご車	1		1																				
救助工作車	1								1														
資機材搬送車	1			1																			
救急車	5			1	1			1					1	1									
指揮車	1					1																	
広報車	4				1	1							1						1				
連絡車	2		1											1									
消防団車	1													1									
その他	1			1																			

## (5) 消防資機材(R2.4.1現在)

《消火活動用資機材》

品名	署名	山鹿消防署	東分署	鹿北分署	計
ホース	65mm	126	44	39	209
	50mm	71	33	33	137
	40mm	28	3	1	32
	フォグネイル用ホース(25mm)	4			4
ホースブリッジ(2個1組)		5	1	2	8
無反動管そう		1	1	1	3
筒先(ストレートタイプ)	65mm	6	3	2	11
	50mm	3	3	1	7
	40mm	1	1		2
筒先(ガンタイプ)	デュアルマチックノズル	2	1	1	4
	クアドラノズル	2			2
	ダブルコントロールノズル	2	1		3
	クールファイターノズル	1			1
	プロジェクトガン	1			1
	フォグガン		2	2	4
	エコファイター	2			2
	ターボジェット			1	1
	フォグネイル(アタック・ディフェンス)	2			2
槍管そう		1	1		2
発泡器具	高発泡器具	3	1	1	5
	低発泡器具	1	1	1	3
	エアフォームノズル	1			1
ラインプロポーションナー		2	1	1	4
泡消火剤		12	11.5	7	31
油処理剤	うち液体(ℓ)	225.0	9.0	37.0	271.0
	うち固体(kg)	535.0	147.0	88.0	770.0
ジェットシューター		3	5	5	13
ウォーターチャージャー		1	1	1	3
ホース搬送器具	手引ホースカー	2	1	1	4
	電動ホースカー	1			1
	背負い型	5	2	2	9
	バンド型	19	6	6	31
消火栓スピンドル	折りたたみ用バッグ型	9	2	1	12
	キーハンドル型	5	1	3	9
スタンドパイプ	レンチ型	2	1	2	5
	単口引上げ町野式	4	1	1	6
単口引上げねじ式		3			3
	分水金具65-65×2	8	2	2	12
吸管スパナ		12	2	2	16
吸管枕木		8	2	2	12
媒介金具	65メス-50オス	9	1	2	12
	65メス-40オス	5	2	2	9
	50メス-40オス	6	2	2	10
	65メス-25オス(ネジ)	4			4
	50メス-25オス(ネジ)	4			4
	40メス-25オス(ネジ)	4			4
逆延長金具	オス-オス	5	2	2	9
	メス-メス	6	2	2	10
ディスクストレナー		3	1	1	5
ストカゴ		5	1	1	7
鳶口	大	10	2	2	14
	小	2			2
簡易水槽		2			2
非接触温度測定器			1	1	2
熱画像カメラ(シーク)		1			1
熱画像直視装置(アルゴス)		1			1
ウェダーチェスト		4	2	2	8
かけや		5	2	1	8
つるはし		2		1	3
シャックル		19	4	4	27
滑車		8	2	4	14
ポール		9	2	2	13



《救助用資機材》

品名	署名	山鹿消防署	東分署	鹿北分署	計
かぎ付はしご		4		1	5
三連はしご		5	1	1	7
金属製折りたたみはしご又はワイヤはしご		1	1		2
空気式救助マット		1			1
救命索発射銃		1			1
サバイバースリング又は救助用縛帯		8	1	1	10
安全帯(安全ベルト)		19	1		20
平担架		1			1
油圧ジャッキ		1			1
油圧スプレッター				1	1
可搬ウィンチ(チルホール)		1			1
マンホール救助器具一式		1			1
マット型空気ジャッキ		6			6
大型油圧スプレッター		1			1
救助用支柱器具		1			1
油圧切断機		1		1	2
エンジンカッター		1		1	2
ガス溶断器		2			2
チェーンソー		2	1	1	4
鉄線カッター		4	2		6
空気鋸(エアソー)		2	1	1	4
大型油圧切断機		1			1
空気切断機(エアカッター)		1			1
万能斧		14	2	3	19
ハンマー		4			4
携帯用コンクリート破壊器具		1			1
削岩機		3			3
可燃性ガス測定器(マルチ含む)		6	1	1	8
有毒ガス測定器(マルチ含む)		6	1	1	8
酸素濃度測定器(マルチ含む)		4	1	1	6
放射線測定器		1			1
空気呼吸器		34	4	4	42
酸素呼吸器		5			5
簡易呼吸器		2			2
防塵マスク		5			5
送排風機		3			3
耐電手袋		11	2	4	17
耐電衣		2			2
(耐電ズボン)		2			2
(耐電長靴)		2			2
防塵メガネ		5	3		8
携帯警報器(レスキューコール)		21	3	3	27
防毒マスク		11	3	3	17
化学防護服(陽圧式除く)		5		3	8
陽圧式化学防護服		2			2
耐熱服		6			6
放射線防護服		2			2
簡易画像探索機		2			2
潜水器具一式		7			7
救命胴衣		31	6	6	43
水中投光器		7			7
救命浮環		5	4	1	10
浮標		1			1
救命ボート		3			3
船外機		4			4
水中無線機		1			1
登山器具(山岳救助用器具一式)		1			1
バスケット型担架		2	1	1	4
投光器		6	1	1	8
携帯投光器		34	5	3	42
携帯拡声器		12	2	3	17
携帯無線機		24	9	8	41
応急処置用セット		5	2	1	8
車両移動器具		2			2
緩降機		3			3
発電機		7	1	1	9

《救急用資器材》

品名		署名	山鹿消防署	東分署	鹿北分署	計
教育用資器材	応急用手当指導用人形	成人用	6	2	3	11
		成人用半身	6	5	4	15
		小児用	4	2	1	7
		乳児用	4	1	1	6
	気管挿管訓練用人形(ACLS人形含む)		1			1
	ALSトレーニングシステム		1	1	1	3
AEDトレーナー		5	2	1	8	
処置用資器材	バックマスクセット	成人用	6	5	4	15
		小児用	2	2	2	6
		新生児用	4	1		5
	携帯用酸素デマンド		4	3	1	8
	吸引器	電動	5	2	2	9
		手動	2	1	2	5
	担架	布	6	4	2	12
		スクープ	3	2	1	6
		折りたたみ			1	1
	バックボード	成人用	7	3	2	12
		小児用	2	1	1	4
	イーバックチェア		2			2
	ショートボード一式		6		1	7
	KED		2	2	1	5
	ネックロック		26	5	6	37
	陰圧副子	全身	4	1	1	6
		部分	3	1	1	5
	患者監視装置		3	1	1	5
	携帯電話		2	1	1	4
	耐震血圧計		2		1	3
	赤外線温度計		2	1		3
	自動式人工呼吸器		3	1	1	5
	輸液用資器材一式		2	1	1	4
	気管挿管用資器材一式		3	1	1	5
	血中酸素飽和度測定器		3		1	4
	血中酸素飽和度測定器(携帯型)		5	3	3	11
	血糖測定器		5	3	1	9
	心電計(E C G)			1	1	2
	ショックパンツ				1	1
	分娩パック		3	1	1	5
	除細動器	半自動式	4	2	1	7
		自動式	3		1	4
	輸液ポンプ		2		1	3
	カルディオポンプ		2		1	3
	自動心臓マッサージ機		1	1	1	3
	喉頭鏡一式		6	5	3	14
	防刃ベスト		6	3	3	12
保護めがね		6	5	11	22	
消毒用資器材	紫外線殺菌灯				1	1
	滅菌ロッカー		1	1	1	3
	オゾン消毒器		1	1	1	3
	電解水生成装置		1			1
救急資器材用乾燥機		1	1	1	3	

(6)119番等の着信状況(H31年中)

	119			加入 電話	駆け つけ	事後 聞知	その他	合計	
	NTT	IP	携帯 PHS						
合計	3,931	1,239	1,039	1,653	132	17	1	40	4,121
火災	17	1	2	14		1	1	1	20
救急	2,339	649	778	912	121	15	0	11	2,486
救助	17	2	1	14	3	0	0	3	23
警戒	22	3	5	14	8	1	0	25	56
通報訓練	341	191	114	36					341
病院照会	168	27	18	123					168
回線試験	221	138		83					221
いたづら	23	15	1	7					23
その他	783	213	120	450					783

(7)指令状況(各年中)

		H30	H31	前年比
火災指令	件数	25	17	-8
	1日平均	0.1	0.1	0.0
救急指令	件数	2,743	2,638	-105
	1日平均	7.5	7.2	-0.3
救助指令	件数	40	30	-10
	1日平均	0.1	0.1	0.0
警戒指令	件数	91	91	0
	1日平均	0.2	0.2	0.0
合計	件数	2,899	2,776	-123
	1日平均	7.9	7.6	-0.3

# 消防団

(1)	組織	43
(2)	団員の勤続年数	43
(3)	団員の年齢	44
(4)	活動状況	45
(5)	報酬年額	45
(6)	退職報償金の支給状況	45
(7)	職業構成及び就業形態別等の状況	45

(1)組織(R2.4.1現在)

地区	分団名称	校区	部数	団員数		タンク消防車	積載車	小型ポンプ付動力	小型ポンプ動力
				うち機能別消防団員					
団本部		団長		1					
		副団長		6					
		女性部	1	25					1
山鹿地区	第1分団	山鹿	5	60		1		4	4
	第2分団	八幡	7	99	5			7	7
	第3分団	大道	10	143	5			9	10
	第4分団	米田	5	67	3			5	5
	第5分団	三玉	5	90	4			5	5
	第6分団	川辺	3	41	10			3	3
	第7分団	平小城	7	69	3			7	7
	第8分団	三岳	5	74	5			5	5
鹿北地区	第9分団	岳間	5	65				5	7
	第10分団	岩野	6	90	4			6	12
	第11分団	広見	5	90	5			5	10
菊鹿地区	第12分団	城北	12	149	4			10	13
	第13分団	六郷	11	162	4			10	11
	第14分団	内田	9	117	4			8	9
鹿本地区	第15分団	来民	7	114	5			7	7
	第16分団	中富	9	102	5			9	9
	第17分団	稲田	6	88	4			6	6
鹿央地区	第18分団	千田	9	92	4			6	9
	第19分団	米野岳	6	88	7			6	7
	第20分団	山内	8	83	4			8	8
合計			141	1,915	85	1	131	155	

(2)団員の勤続年数(R2.4.1現在)

	計	5年未満	5年以上 10年未満	10年以上 15年未満	15年以上 20年未満	20年以上 25年未満	25年以上 30年未満	30年以上
うち女性	25	18	7					

(3)団員の年齢(R2.4.1現在)

	計		団長	副団長	分団長	副分団長	部長	班長	団員
	うち女性								
合計	1,915	25	1	6	20	40	141	161	1,546
平均年齢	37.7	26.6	53.0	48.3	45.9	44.2	37.4	36.5	37.5
18歳未満	0								
18歳	4								4
19歳	11	1							11
20歳	9								9
21歳	14								14
22歳	17	2					1		16
23歳	21	2						1	20
24歳	37	2						3	34
25歳	35	1					1	2	32
26歳	44	3					2	2	40
27歳	43	5					1	6	36
28歳	60	2					7	6	47
29歳	62	3					3	5	54
30歳	52	1					7	3	42
31歳	68	1					5	11	52
32歳	72	1					2	12	58
33歳	71						8	3	60
34歳	69	1					7	5	57
35歳	82						7	17	58
36歳	87						8	7	72
37歳	103						8	9	86
38歳	77					1	11	8	57
39歳	90					3	13	10	64
40歳	77					2	6	4	65
41歳	77				1	3	6	9	58
42歳	98				2	5	7	9	75
43歳	69				1	6	9	2	51
44歳	94				4	7	9	10	64
45歳	60			1	1	3	2	5	48
46歳	52				2	3	4	1	42
47歳	50			2	4		1	3	40
48歳	35				2	1	1	4	27
49歳	30			1	2	1	2		24
50歳	18			1		1	1	2	13
51歳	18					1			17
52歳	17			1		2	1		13
53歳	9		1						8
54歳	12						1	1	10
55歳	8				1				7
56歳	11								11
57歳	7								7
58歳	6								6
59歳	5					1			4
60歳	5							1	4
61歳	6								6
62歳	7								7
63歳	0								0
64歳	4								4
65歳以上	12								12

(4)活動状況

	計	火災	風水害等	演習訓練	広報・指導	特別警戒	捜索	その他
出場延人員	1,340	373	16	0	0	396	555	0

(5)報酬年額(単位:円)

	団長	副団長	分団長	副分団長	部長	班長	団員
支給額(円)	160,000	120,000	75,000	65,000	44,000	15,000	15,000

(6)退職報償金の支給状況(各年度)

区分	年度	H24	H25	H26	H27	H28	H29	H30	H31
支給対象者人員(人)		140	133	104	143	132	111	101	144
支給額(千円)		43,031	45,042	40,101	55,624	38,680	44,370	41,502	57,315

(7)職業構成及び就業形態別等の状況(R2.4.1現在)

計	職業構成					就業形態				
	公務員			日本郵政 グループ	その他	被用者	自営 業者	家族従 業者	その他	うち 学生
	国家 公務員	地方 公務員	その他							
1,915	19	165	20	14	1,697	1,476	115	142	182	0

# 組合消防の沿革

(1)	常備消防の経過概要	47
(2)	消防力の推移	50



## (1)常備消防の経過概要 ※平成27年3月31日組合消防事務解消

昭和48年4月	山鹿鹿本広域行政事務組合消防本部を元山鹿市消防本部に置き発足、業務開始。消防車3台・救急車2台・指令車1台・職員50名(山鹿市から36名、新規採用14名)
昭和48年4月	初代消防長に田中虎雄就任
昭和48年6月	植木分署仮庁舎にて業務開始(消防車1台・救急車1台)
昭和48年11月	救急車1台 県農協共済連より寄贈(山鹿消防署)
昭和49年1月	水槽付消防ポンプ自動車購入(植木分署)
昭和49年4月	本部(消防署)・植木分署庁舎新築落成
昭和49年4月	職員20名増員(定員70名、実員70名)
昭和49年4月	指令車(本部)広報車2台購入(山鹿消防署、植木分署)
昭和49年11月	東分駐所・鹿北出張所・鹿央出張所庁舎新築落成、業務開始。(各消防車1台)
昭和50年4月	職員5名増員(定員75名、実員75名)
昭和50年5月	2代目消防長に吉村公一就任
昭和50年7月	梯子付消防ポンプ自動車(24m級)購入(山鹿消防署)
昭和50年7月	広報車購入(東分駐所)
昭和51年11月	水槽付消防ポンプ自動車2台購入(山鹿消防署、東分駐所)
昭和52年11月	普通消防ポンプ自動車1台購入(山鹿消防署)
昭和53年7月	水槽付消防ポンプ自動車1台購入(山鹿消防署)
昭和54年1月	総合気象盤設置(山鹿消防署)
昭和54年4月	3代目消防長に堤庄助就任
昭和55年1月	救急自動車1台(2B型)損害保険協会より寄贈(山鹿消防署)
昭和55年4月	職員2名増員(定員77名、実員77名)
昭和55年12月	査察車1台購入(予防課)
昭和56年11月	水槽付ポンプ自動車1台購入(鹿央出張所)
昭和57年11月	水槽付ポンプ自動車1台購入(鹿北出張所)
昭和58年2月	船外機付ボード 山鹿ロータリークラブより寄贈(山鹿消防署)
昭和58年3月	救急自動車1台(2B型) 損害保険協会より寄贈(山鹿消防署)
昭和59年7月	4代目消防長に徳永親就任
昭和59年11月	普通消防ポンプ車1台購入(植木分署)
昭和60年4月	職員6名増員(定員83名、実員83名)
昭和61年3月	救急自動車1台(2B型) 県農協共済連より寄贈(山鹿消防署)
昭和61年4月	鹿北出張所庁舎増築
昭和61年4月	5代目消防長に徳淵成二就任
昭和62年5月	広報車2台購入(鹿北出張所・鹿央出張所)
昭和62年10月	鹿央出張所庁舎移転新築落成
昭和62年10月	アクアラング2セット 山鹿ライオンズクラブより寄贈(山鹿消防署)
昭和63年4月	映写機1台 鹿本郡市医師会より寄贈(本部)
昭和63年12月	訓練塔新築落成(山鹿消防署)
平成元年4月	6代目消防長に山村博就任
平成元年11月	水槽付消防ポンプ自動車1台更新(植木分署)
平成2年12月	救助用ボート1艘 (社)日本青年会議所より寄贈(本部)
平成3年1月	水槽付消防ポンプ自動車1台更新(東分駐所)
平成3年3月	救急自動車1台(2B) 県農協共済連より寄贈(植木分署)
平成3年9月	広報車1台更新 喜多村石油(株)より100万円寄贈(山鹿消防署)
平成4年1月	7代目消防長に黒田信幸就任
平成4年10月	心肺蘇生法訓練人形 山鹿ライオンズクラブ寄贈(山鹿消防署)
平成4年10月	大型油圧救助器具一式 (山鹿消防署)
平成5年6月	119番集中受付装置一式
平成5年7月	防火広報車1台 日本防火協会より寄贈(本部)
平成5年8月	救急車1台(2B型) 日本消防協会より寄贈、救急業務開始(東分駐所)
平成5年11月	水槽付消防ポンプ自動車1台更新(山鹿消防署)
平成6年7月	8代目消防長に松本輝昭就任
平成6年7月	指令車1台購入(本部)

平成7年1月	救助工作車(Ⅱ型)1台購入(山鹿消防署)
平成7年3月	東分駐所庁舎増築
平成7年3月	鹿央出張所廃止
平成7年4月	本部警防課を総務課に統合し、植木分署を植木消防署に、東分駐所を東分署、鹿北出張所を鹿北分署に組織改編
平成8年3月	救急車(2B型・9項目資器材積載)1台更新(山鹿消防署)
平成8年3月	着ぐるみキャラクターバンビ(番火)1体作成(本部)
平成8年8月	水槽付消防ポンプ自動車1台更新 損害保険協会より寄贈(山鹿消防署)
平成8年10月	梯子付消防自動車(30M級)1台更新
平成8年12月	救急車1台(2B型・大型資器材積載可能・特殊艤装・救急モニター付)購入、救急業務開始(鹿北分署)
平成9年3月	救急車1台(2B型・大型資器材積載可能・特殊艤装) 県共済農業共同組合より寄贈(植木消防署)
平成9年8月	指揮車1台購入(山鹿消防署)
平成10年2月	救急業務高度化推進整備事業・特定行為資器材、特定行為訓練用シミュレーターシステム購入(山鹿消防署)・9項目資器材 2式購入(植木消防署、鹿北分署)
平成11年1月	消防ポンプ自動車(電動ホースカー搭載)1台更新(山鹿消防署)
平成11年2月	高規格救急車1台(9項目資器材、特定行為資器材)購入(山鹿消防署)
平成11年9月	広報車1台更新(鹿北分署)
平成12年2月	救急車1台(2B型・9項目資器材積載) 県共済農業共同組合より寄贈(東
平成12年2月	東分署庁舎増築
平成12年11月	ミニ消防車(ポンピー)製作(山鹿消防署)
平成13年3月	植木消防署庁舎新築落成
平成13年3月	大規模災害用エアートント購入(山鹿消防署)
平成13年4月	9代目消防長に竹熊宏光就任
平成13年7月	消防ポンプ自動車(電動ホースカー搭載)1台更新(植木消防署)
平成13年9月	救助工作車(Ⅱ型)1台購入(植木消防署)
平成14年1月	水槽付消防ポンプ自動車1台更新(鹿北分署)
平成14年1月	条例定数(89名)
平成14年2月	鹿北分署庁舎増築
平成14年4月	職員3名増員(実員86名)
平成14年10月	気象観測器更新(山鹿消防署)
平成15年1月	災害対応高規格救急車1台更新(植木消防署)
平成15年4月	職員3名増員(実員89名)
平成15年7月	防火広報車1台更新(本部)
平成15年8月	資器材搬送車1台購入(山鹿消防署)
平成15年10月	事務連絡車1台購入(本部)
平成16年11月	鹿北分署庁舎増築
平成16年12月	災害対応化学消防ポンプ自動車1台購入(植木消防署)
平成17年1月	一市四町(山鹿市・鹿北町・菊鹿町・鹿本町・鹿央町)が合併し、「山鹿市・植木町」の一市一町を以て構成され、名称が山鹿植木広域行政事務組合消防本部に変更となる。
平成17年4月	新消防庁舎用地取得完了
平成18年4月	条例定数(94名)、職員5名増員(実員94名)
平成18年4月	10代目消防長に富田重明就任
平成19年4月	条例定数(96名)
平成19年9月	山鹿植木広域事務組合消防本部・山鹿消防署(訓練塔含む)新庁舎落成、高機能消防指令システム導入
平成20年2月	高規格救急車2台更新(東分署、鹿北分署)
平成20年3月	水槽付き消防ポンプ自動車1台更新 (東分署)
平成20年4月	11代目消防長に末松正博就任
平成20年4月	条例定数(100名)職員2名増員(実員96名)
平成20年7月	査察車1台更新(本部)
平成20年12月	高規格救急車1台更新(山鹿消防署)

平成21年4月	職員4名増員(実員100名)
平成22年2月	災害対応特殊水槽付消防ポンプ自動車(Ⅱ型)1台購入(山鹿消防署)
平成22年3月	広報車1台更新(東分署)
平成22年4月	梯子付消防自動車オーバーホール
平成22年5月	高規格救急車1台更新(植木消防署)
平成23年4月	12代目消防長に東栄二郎就任
平成25年2月	救助工作車(Ⅱ型)1台更新(山鹿消防署)
平成26年6月	高規格救急車1台更新(山鹿消防署)
平成27年3月	消防事務の廃止(規約変更)。消防職員98名が退職。 ※定年退職6名 ※身分移管92名(山鹿市へ77人。熊本市へ15人。)

## (2) 消防力の推移(各年4月1日時点)

※平成27年3月31日組合消防事務解消

年	人口(人)	消防職員(人)		
		定数	市民1万人あたりの職員数	定数職員1人あたりの市民数
昭和58	92,210	77	8.35	1,198
59	92,682	77	8.31	1,204
60	93,032	83	8.92	1,121
61	93,077	83	8.92	1,121
62	93,441	83	8.88	1,126
63	93,460	83	8.88	1,126
平成元年	93,482	83	8.88	1,126
2	93,293	83	8.90	1,124
3	92,910	83	8.93	1,119
4	93,317	83	8.89	1,124
5	93,442	83	8.88	1,126
6	93,695	83	8.86	1,129
7	94,184	83	8.81	1,135
8	93,958	83	8.83	1,132
9	93,904	83	8.84	1,131
10	93,706	83	8.86	1,129
11	93,352	83	8.89	1,125
12	93,148	83	8.91	1,122
13	92,965	83	8.93	1,120
14	92,460	89	9.63	1,039
15	92,102	89	9.66	1,035
16	91,589	89	9.72	1,029
17	91,149	89	9.76	1,024
18	90,906	94	10.34	967
19	89,962	96	10.67	937
20	89,420	100	11.18	894
21	88,945	100	11.24	889
22	88,298	100	11.33	883
23	87,345	100	11.45	873
24	86,516	100	11.56	865
25	86,301	100	11.59	863
26	85,519	100	11.69	855

※昭和48年から昭和57年は記録判明しない。



旧山鹿植木広域行政事務組合消防本部(～平成19年7月)



山鹿植木広域行政事務組合消防本部(平成19年8月～平成27年3月)  
山鹿市消防本部(平成27年4月～)

消防年報やまが(令和2年版)

発行年月 令和2年5月  
編集・発行 山鹿市消防本部消防総務課  
住所 〒861-0535  
熊本県山鹿市南島1270番地1  
電話 0968-43-1194  
F A X 0968-43-5100